



Zásuvka

občasník pro majitele, přátele a milovníky prasátek

ČESKÝ KLUB MAJITELŮ PRASÁTEK CHOVANÝCH V DOMÁCNOSTI, o.s.
www.prasatkovdomacnosti.cz

Leden 2022 číslo:4

ÚVODNÍK

Vážení prasopřátelé!

Vážení prasopřátelé,

Máme tady rok 2022 a s ním i čtvrtý ročník našeho klubového občasníku ZÁSUVKA. Úvodem bychom Vás rádi krátce seznámili s tím, co nového se u nás událo v loňském roce. Za prvé jsme získali úžasného slovenského pana doktora Pavola Vinceka, což nám umožnilo založit slovenský veterinární tým a počet našich prasogangů rozšířit na čtyři. Začátkem června jsme se vydali do Bánské Bystrice abychom náš nový tým zaškolili a předali vybavení. V říjnu jsme dovezli první dodávku holandského krmiva Garvo, čímž jsme rozšířili naši nabídku a uspokojili tím hlavně staroušky, kterým naše superdietní granule již nestačí. V listopadu jsme byli zařazeni do seznamu spolků, pro které se v rámci aukcí draží malované kamínky „Kamínky nejen pro ZOO“. Výsledek byl absolutně nad naše očekávání, protože pro nás byly vydraženy kamínky bezmála za 25.000,- Korun. Přehled hospodaření našeho spolku včetně knihy darů je zveřejněn od 2.1.2022 na našich webových stránkách v rubrice „Výroční zpráva“

V letošním roce nás čekají tyto akce. V průběhu měsíců března, dubna a května budou probíhat objížděcí veterinární akce pro netransportovatelná prasátka. Uzávěrka přihlášek bude letos 20.2. Tak jako každý rok se budeme účastnit doprovodného programu Nadace na ochranu zvířat v rámci veletrhu For Pets a to v pátek 8.4. a v neděli 10.4.2022. V červnu se setkáme už po dvanácté v Sedmihorkách. Oficiálně 18-19.6 ale jako každý rok můžete přijet už v pátek 17.6. V dubnu budeme posílat informace s dostupností a cenami ubytování, tak se nezapomeňte přihlásit. Nakonec v prosinci, snad nám to situace s virem po dvou letech dovolí, bychom se rádi vrátili k tradici a uspořádali Vánoční besídku. Dva roky si s našimi moravskými členy slibujeme, že uspořádáme besídky dvě, jednu v Praze a jednu v Brně – kam by to měli blíž i naši slovenští členové. Během roku máme také slíbený druhý díl úžasné knížky Štěpánky Kučerové „Vepři s vepři“ takže se těšte 😊

Krásné dny a pusy na zásuvky 😊



OBSAH

- 1 Úvodník
- 2 Věděli jste že...
- 3 Potraviny toxické pro prasátka
- 4 Rypáček, postoj
- 5 Prasátka v zimě
- 7 Prasátka v létě
- 8 Představujeme plemena čuníků
- 10 Ukázka z knihy
- 11 Z deníku prasátka
- 12 Vztahy mezi prasátky
- 13 Prasátka a stres



Věděli jste že.....

- Že je prasátko spokojené když ho drbete to asi ví každý majitel prasátka. Nyní to máme ale dokonce vědecky podložené :-D Vědci zjistili, že po 15 minutách drbání se prasátku začne vyplavovat hormon Oxitocin, který je také nazýván hormonem lásky a způsobuje tak prasátku pocit štěstí ☺
- Když má prasátko rypáček nahnutý tak že má nakrčené boční strany zásuvky směrem dozadu, znamená to že se usmívá

Věděli jste že.....

- Určitě jste se už někdy pozastavili nad rčením: “potí se jako prase”, jelikož víme, že prasátka se nepotí. Celé rčení je omylem.

Skutečný původ rčení odkazuje na železné „prasnice“ a „prasátka“ vyrobená při tavení surového železa. Při tradičním tavení železa se tekuté železo nalévá do formy ve tvaru jedné dlouhé čáry s mnoha menšími čarami, které z ní odbočují v pravém úhlu. Vypadá to podobně jako selátka krmená svojí matkou. Proto se těmto kouskům začalo říkat prasata. Po nasypání prasat do písku se ochladí což způsobí, že okolní vzduch dosáhne svého rosného bodu a na prasatech se změní na vlhkost, jako by se potila.



potravinny toxické pro prasátka

Plesnivé ořechové skořápky

Bezinky

syrové fazole

syrové zkažené sladké brambory

Rajčatové listy a vinná réva

Avokádo – slupka a pecka

Stonky kukuřice (s vysokým obsahem dusičnanů)

Rebarbora – listy (stopka je bezpečná ke konzumaci)

Bramborové listy a zelené části brambor

listy a semena následujícího ovoce: jablka, meruňky, hrušky, broskev, nektarinka, třešeň, švestka,

Brokolice – kořeny a semena

Zelí – kořeny a semena

Vodnice – kořeny a semena

Hořčičné kořeny a semena

Tabák – listy

Muškatový oříšek - ve velkém množství

Kořeny a listy manioku

Mandle – listy a semena (hrozbu představují pouze divoké nebo hořké mandle, mandle v obchodech byly tepelně ošetřeny, aby se eliminovala toxicita)

Syrové kešu ořechy (kešu oříšky v obchodě nejsou syrové a lze je jíst)

Lněné semínko – dlouhodobě ve velkém množství

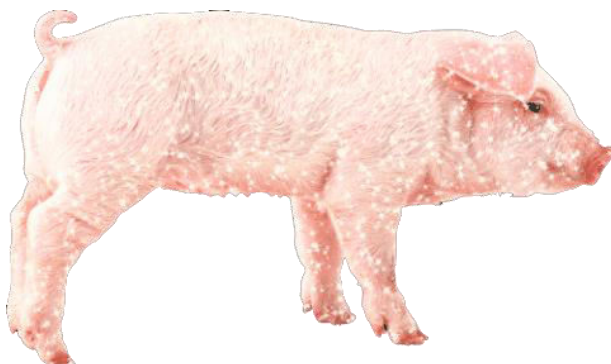
Rostliny, které způsobují fotosensitivitu - citlivost na světlo:

Pastiňákové vršky

Petržel Celerové vršky

Pohanka

Třezalka tečkovaná



RYPÁČEK

Prasečí rypáček poskytuje zvířeti zesílení smyslu pro navigaci a interakci s prostředím a je speciálně navržen pro rytí v zemi při hledání potravy.

V přirozených podmínkách mohou prasata strávit 75 % své denní aktivity rytím a hledáním potravy po dobu 6-8 hodin denně. Možná že některá z vašich prasátek netráví tolik času venku jako „prase“, pokud tomu tak je, můžete si určitě všimnout nějaké rycí aktivity uvnitř domu.

Nosní disk na prasečím rypáku, i když je dostatečně pevný aby se dal použít k rytí, má četné smyslové receptory.

Kromě toho že je rozsáhlá inervace v rypáčku užitečná jako jemný a výkonný nástroj pro manipulaci s předměty, poskytuje prasatům mimořádně dobře vyvinutý čich.

Prasata také komunikují pomocí pachových značek v jejich domovech. Účelem značkování pomocí pachů může být spíše vytvoření skupinové soudržnosti než označení území. Někdy se prasata pomočí aby dala najevo svou nespokojenost s vámi (nebo prostě zlobí) a toto je jejich způsob jak s vámi komunikovat

(minipiginfo.com)



POSTOJ PRASÁTKA

naklánění hlavy pod úhlem – ukazuje svoji sílu

sklonění hlavy dolů – strach, nebo nabízí smír

hlava natažená dopředu –

bdělost, ve střehu

naježené stětiny a vzpřímený ocas – ve střehu

PRASEČÍ JAZYK

Obsahuje 15 000 chuťových pohárků, lidský jen 9 000

PRASÁTKA NA ZEMI

Prasátka žijí na všech kontinentech kromě Antarktidy

ZUBY

Dospělé prasátko má 44 zubů



Prasátka v zimě

Objasnění pojmů

Dolní kritická teplota (LTC) je teplota, pod kterou musí zvíře vynaložit další energii k udržení normální tělesné teploty a základních tělesných funkcí, jako je jídlo, pití, hraní a pohyb.

Horní kritická teplota (UTC) je teplota, která nepříznivě ovlivňuje normální tělesné funkce včetně sníženého příjmu krmiva v důsledku tepelného stresu.

Rozsah mezi LTC a UTC se nazývá termo-neutrální zóna nebo komfortní zóna.

Pro prasátka s hmotností okolo 30 kg je komfortní tepelná zóna 14,5 – 21 °C, kdežto pro prasátka s hmotností okolo 70 kg je to 10,5 – 17,7 °C. Tato souvislost vyplývá ze studie pro klasická farmářská prasata a u miniprasátek se může mírně lišit.

Komfortní tepelná zóna

Liší se podle věku a velikosti zvířete, přičemž větší prasata obecně snášejí extrémní teploty lépe než malá prasata. Mladá prasata do hmotnosti 20 – 23 kg jsou velmi citlivá na nízké teploty a rychle se ochladí.

Teplota, kterou prasata pociťují, je jen málokdy stejná jako teplota, kterou čteme na teploměru nebo kterou my jako lidé cítíme ve stejném prostředí. Teplota, kterou prasce cítí, se nazývá **efektivní teplota**.

Za prvé je důležité, abychom měřili teplotu na úrovni prasátka, protože ta se může o několik stupňů lišit od měření provedeného v úrovni očí na stěně vzdálené několika cm od prasátka. I když se měří správně, údaj na teploměru pravděpodobně neodpovídá teplotě, kterou prasata pociťují, protože efektivní teplotu ovlivňuje kromě věku a velikosti několik dalších faktorů. Zvíře se proto nemusí cítit pohodlně, i když je teplota na teploměru v jeho komfortní zóně. **Efektivní teplota** je ovlivněna ztrátami tepla z těla nejméně čtyřmi různými způsoby.

Ubytování prasátka

Vzduch proudící po těle zvířete v důsledku průvanu, špatně navrženého nebo nesprávně řízeného větrání nebo používání otevřených přístřešků.

Ztráty sáláním na chladné povrchy, jako jsou špatně izolované stěny a stropy, i když se zvíře nedotýká povrchu. To je pocit, který máte, když sedíte v zimním období vedle skleněných dveří s jedním sklem, ve srovnání se sezením u silně izolované stěny. Vaše tělesné teplo se používá k zahřívání skleněných dveří.

Ke ztrátě tepla vypařováním z povrchu těla prasete dochází vždy, když se prasce namočí.

Odpařování vody z pokožky s sebou bere teplo.

(Washington State University, College of agricultural, human and natural resource scientists)

Obecně platí, že suchá slámová podestýlka vynahradí většinu škodlivých účinků chladných, mokrých podlah a nedostatku izolace. Průvan však může být stále velkým problémem.



Většina ostatních typů podestýlky, včetně hoblin, není zdaleka tak účinná jako čistá suchá sláma. Mletá nebo jemně nasekaná sláma je také méně účinná než „dlouhá“ sláma. Pokrývky a deky zase snadno sají vlhkost a způsobují tak vyšší pocit chladu. Navíc se v nich časem mohou tvořit plísňe.

Zvýšení příjmu jídla a pohyb

S tepelnou komfortní zónou souvisí v zimě nutnost zvýšení příjmu jídla, které prasátko potřebuje na udržení své komfortní teploty. Toto platí hlavně pro prasátka, která jsou převážnou většinou dne venku.

U každého prasátka se množství přidaného jídla liší v závislosti na tom, jak dlouho tráví čas venku, jakou má boudičku a jakou bouda zajišťuje efektivní teplotu a dále i na věku a hmotnosti samotného prasátka. Je důležité pravidelně kontrolovat, jestli se prasátko vykakalo, a pokud se mu v zimě nechce moc chodit venk, donutit ho k pravidelné procházce, protože pokud se moc nehýbe, mohou u něj nastat problémy se zácpou, která může vést k závažnému stavu, kdy se střeva ucpou a prasátko se nemůže vykakát. Nebezpečná je v tomto případě i dehydratace, která může způsobit anální prolaps, protože prasátka musí hodně tlačit, aby vykakali tužší stolici. Většina těchto případů končí smrtí. Proto kontrolujte u prasátka pravidelné vyprazdňování.

Dehydratace

V zimních měsících je důležitý také přísun tekutin. Prasátka v zimě nepřijímají vlhkost z trávy nebo rytí, tak jako ji získávají v teplejších měsících. Studený vzduch je sušší. I když se nepotí, vlhkost se stále ztrácí z kůže, úst, krku, rypáčku.....

Prasátkům se v zimě nebo sněhu často nechce jít ven, takže intervaly vyprazdňování prodlužuje. Čím delší jsou intervaly mezi vyprazdňováním, tím větší je pravděpodobnost vzniku infekcí nebo močových kamenů.

Pro jistotu můžete sami otestovat pH moči. Stačí zakoupit v jakékoli lékárně papírky a namočit je v čerstvé moči. Výsledek 5 až 6,6 je v pořádku. Pokud je výsledek mimo tuto škálu, zvažte odebrání vzorku a moči a zaslání k vyšetření veterináři.

(minipiginfo.com)



Prasátka v létě

Mladá divoká prasátka si v přírodě vytváří pelíšky v lese nebo houští. Prasátka chovaná v lidské společnosti si pelíšky staví na zahradách, nebo si najdou koutek ve stodole a naplní si ho trávou a větvičkami. Ráda se klidně celý den popásají - pokud mají kde, vyválejí se v kaluži a natáhnou se ve stínu stromu. Pokud jim vytvoříte kaliště nebo obstaráte bazének, půjdou se sama ráda schladit. S těmi ještě ohledně horka a vody moc práce nebývá.

Kontrolujte prasečí seniory

Prasátko se ale s věkem mění a ve stáří, buď tím že je již méně pohyblivé a má bolesti, nebo je senilní, se tolik hýbat nechce. Zdravý rozum by prasátkům měl velet, aby si zalezla někde do stínu pod strom, ale ne, mají ráda své zvyklosti, a zůstávají venku v boudičce, i když už je v ní horko a začnou se tam přehřívat. Pokud je vyženete ven, může se stát, že se svalí hned někde blízko vchodu, v očekávání, že je zase brzo vpustíte dovnitř, a zůstávají ležet na horkém slunci.

Jednak se můžou přehřát, což je samo o sobě dost nebezpečné ale dále je tu riziko spálenin - zvláště u světlých prasátek. Proto by se měla potírat krémem na opalování. Dále je důležité dbát na to, aby u prasátka nedošlo k dehydrataci. I když se nepotí jako lidé, z rypáčku a pusy se jim odpařuje voda. Je třeba kontrolovat jejich pitný režim, protože mnohdy se sama nedojdou napít. Pokud nechtějí prasátka pít vodu, můžete do ní přidat trochu džusu na ochucení. Pozor, je tu nebezpečí, že už pak nebudou chtít pít obyčejnou samotnou vodu ☹️ Nabízejte dostatek zeleniny s vysokým obsahem vody, nebo třeba můžete zmrazit kousky ovoce do kostiček ledu ve tvořítku na led a podávat jim je jako pamlskek. Také můžete granulky namočit na půl hodiny ve vodě, nabobtnají a prasátka je snědí jako kaši i se zvýšeným obsahem vody.

Jestli má prasátko dostatečný přísun vody můžete jednoduše zjistit i z konzistence hovínka. Pokud se rozpadá na kuličky, měl by se obsah příjmu tekutin zvýšit. Hydratované hovínko je složeno z kuliček, které jsou slepené k sobě a tvoří spolu velké dlouhé hovínko, které po dopadu na zem zůstane vcelku nebo se maximálně rozpadne na dvě části.



PŘEDSTAVUJEME PRASÁTKO MANGALICA

Mangalica, také mangalice, mangalika nebo mangulica je plemeno prasat pocházející z Velké uherské nížiny. Vyznačuje se hustými, vlnnými štětinami.

Mangalica byla vyšlechtěna roku 1833, kdy srbský kníže Miloš poslal uherskému palatinovi Josefovi darem dvanáct polodivokých, kudrnatých prasat ze srbské Šumadije. Ta byla dále křížena s rezavě zbarvenými szalontajskými prasaty a tmavými prasaty z Bakoňského lesa (kdysi i v Čechách populární bagouni).



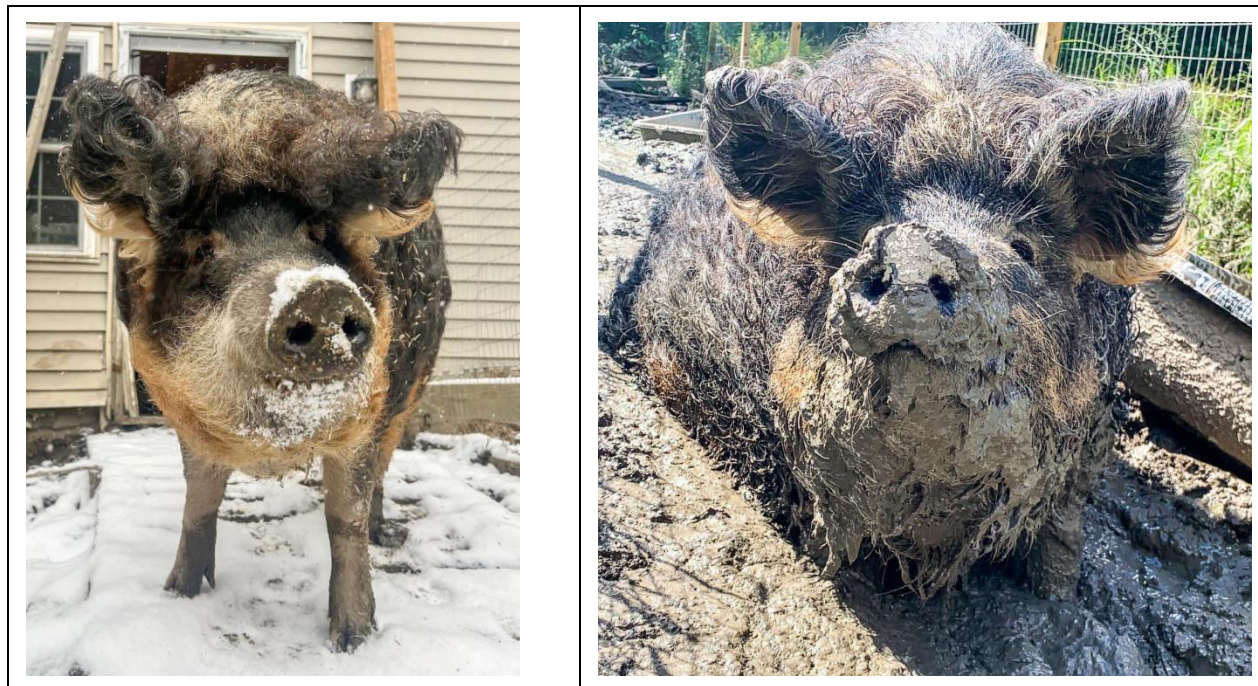
Jméno vytvořil Vuk Stefanovič Karadžič spojením starogermánského výrazu mangh (kříženec) se slovanskou ženskou koncovkou –ica. Ve 2. Pol.19 a na počátku 20.stol. bývaly mladé mangalice (pod názvem bagoun) přiháněny na prodej do Českých zemí, Rakouska a Haliče. Sedlák obchodníkovi, jemuž se říkalo bagounkář, při koupi vyplatil zálohu a pokud se na podzim bagoun vyvedl, doplatil zbytek. Pokud ale prase do té doby uhynulo, obchodník jej byl povinen nahradit. Po roce 1890 byl příhon prasat z veterinárních důvodů omezován.

První světová válka a rozpad Rakouska-Uherska znamenaly konec příhonu mangalice do Českých zemí. Ve 20. Stol. začali chovatelé o mangalici ztrácet zájem. Důvodem byla její nízká plodnost – ve vrhu bývá šest, maximálně osm selat, pozdní vyspívání a příliš tučné maso. Spotřebitelé vyžadovali vepřové maso s nižším obsahem tuku. V roce 1973 byla mangalica vyhlášena za ohrožené plemeno a od roku 1974 existuje v Maďarsku státní podpora pro její chov jakožto genové rezervy. Zásah byl velmi úspěšný, neboť mangalica již není ohrožena.

Plemeno se vyznačuje dlouhou vlnitou srstí, jíž vedle štětín tvoří i podsada. Nejčastěji se chovají mangalice plavé až bílé, s tmavým rypákem a spárky, které zbarvením odpovídají



původním srbským prasatům ze Šumadije. Černé mangalice mají více krve bakoňských prasat (bagounů), mohou být buďto celé černé a nebo, častěji černé s bílým břichem a boky, Maďaři tomuto zbarvení říkají vlašťovčí břicho. Jen zřídka se chovají mangalice rezavě zbarvené, které mají více krve szalontajského plemene. Dospělá mangalica váží 300–350 kg, kanci bývají těžší než svině. Výška v kohoutku dosahuje 80–85 cm.



Hustá, vlnitá srst mangalice dobře chrání před chladem a v létě jim nevadí, pokud mají možnost koupele ve vodě nebo válení v bahně, vysoké teploty. Mangalice se chovají celoročně venku, postačuje jim otevřená bouda, která je v zimě ochrání před sněhem a mrazivým větrem. Většinu potravy mangalice získávají spásáním trávy, pouze travou se však neuživí. Chovatelé je přikrmují kukuřičným šrotem, dýněmi, pařenými bramborami. Mangalica roste mnohem pomaleji než bílá prasata.



foto: [Marvelous Melvin Pig](#)



Ukázka z knihy "O životě divokých prasat"

Heinz Meynhardt

Začátkem listopadu však byl klid tlupy náhle něčím narušen. Zvířata se začala chovat jinak než obvykle. Lesem se ozýval řev, který člověku naháněl hrůzu. Brzy jsem věděl, o čem jde: zakrátko nastane doba chrutí. Bachyně odlupovaly zuby kůru z určitých stromů v lovišti a o tato místa holých kmenů se pak třely v oblasti oční partie. Dnes již znám důvod, který je k tomu vede: divoká prasata mají pod očima žlázy, které vylučují zcela zvláštní kapalinu zvanou sekret nebo také výměšek. Tímto sekretem na sebe upozorňují kance, žijící samotářsky někde v okolí.

Protože divoká prasata mají vynikající čich, mohou si kňouři tuto informaci, kterou jim bachyně zanechaly, správně vyložit. Informace v tomto případě vypovídá: jsou tady bachyně připravené se pářit. Kanci si pak bachyně vyhledají a dochází k chrutí.

Doba chrutí je nejvzrušenější roční dobou těchto vysoce vyvinutých savců a je současně dobou výběru. Jenom ti nejsilnější a nejzdatnější samci mají možnost se rozmnožovat. Denně vybojuvávají několikahodinové zápasy, které mohou trvat až do vysílení. A kdo z těchto bojů vyjde nezraněn jako vítěz, ten má právo se rozmnožovat. To také patří k zárukám, že bude udržen rod a zdravý stav zvěře.

Vítězem u mé tlupy se stal statný osmiletý kňour. Se svými vyčnívajícími špičáky si byl své síly také vědom. Vůči mně se choval velice vyzývavě. Zdálo se, že ve mně viděl soka, uchazeče o přízeň bachyní. Sotva jsem vystoupil z auta a přiblížil se k němu více než na dva metry, začal klektat (to znamená, že narážel klektáky o páráky). Slinil při tom tak silně, že z jeho huby padaly chuchvalce husté pěny. Klektání přecházelo do rychlejšího a rychlejšího rytmu, takže se dalo odhadnout, kdy mě bude chtít napadnout. Utekl jsem pak vždy do auta, kterému kňour naštěstí nevěnoval přílišnou pozornost a které ani nepoškodil. Před autem zůstal stát a zdál se být navýsost spokojen. Pak mě opustil a začal se ucházet o přízeň jedné z bachyní.



Z deníku prasátka

20.3.2014

Máma je buď nepoučitelná, nebo blbá. Co myslíte, že se stalo dneska na zahradě? Nezavřela dveře od garáže a zapomněla, že právě tam včera předemnou schovala na zem hlínu kterou koupila, a já jsem se do ní vloupala. ☺ Ale nevím, jak přišla na to, že jsem to byla zrovna já, když tam běhal I Punťa a při činu mě nenachytala ?????



12.8.2014

Dneska jsem se opět předvedla 😊

Na vycházce potkáváme jablíčka, švestky, ostružiny, špendlíky, pšenici, další jablíčka.... odevšad mně máma musela tahat a já vyváděla jak čertík.

Pak jsem se hodně vykakala před jedním vjezdem a mámě na to nestačily ani dva psí pytlíky. Taky jsme šly kolem popelnic, máma si nevšimla že za nima je zastrčený ještě jeden plný pytel, předpokládala že jsou to petky. Až když viděla, jak jsem ho převrhla a vytahuju krásnou postarší oblemcanou klobásu tak zareagovala, ne teda moc slušně, dokonce mi jí urvala od pusy! A já si přitom taaaak pomlaskávala! Nadávala, že ten hnus po mně musí uklízet a myla si ruce v kaluži, která byla dokonce čistší než její ruce. Když už jsme měly jít domu, tak se smilovala a nechala mě zaběhnout ještě pro jedno jablko, samo že víc mně jich vzít nenechala. V tom neočekávaně zaštěkal vlčák, téměř mě u zadku, i když za plotem, ale já se tak lekla, že jsem jablko úlekem pustila z pusy a vystřelila jak šipka pryč. A potom už jsme se pro něj nevracely, že prej bylo stejně hnusný, a ještě mě máma poučovala, že kdo chce moc žrát, nemá pak nic 😞 No taková nespravedlnost...



Vztahy mezi prasátky

Příběh z amerického útulku Ross Mill Farm & Piggy Camp

Kay Doe byla nejstarším prasátkem na farmě a tento měsíc by jí bylo 21 let. Už nějakou dobu měla hoší zdravotní stav, ale v prosinci se to zhoršilo ještě více. Zemřela pokojně ve spánku 18. prosince.

Její kamarádka, Sara Lee, se kterou trávily spolu všechnen čas, z toho byla velice rozrušená. Stála v jejich kotci a plakala. Nechtěla si lehnout do jejich pelíšku. Bylo to srdcervoucí. Byla tak opuštěná, pracovníci farmy se jí snažili všemožně utěšit, ale zdálo se, že jí neuklidní vůbec nic. Jedla s nechutí, pila jen málo, a pak se dostala do stavu, kdy nejedla vůbec, přestože jí nabízeli i lidské jídlo a pamlsky a cokoliv, co pracovníky napadlo, aby jí něčím nalákali. Ona se však už vzdala, odchod kamarádky jí zlomil srdce a neměla už vůli sama dál žít. Sara zemřela v pondělí 27. prosince.



Příběh za amerického útulku Sisu refuge

V prosinci 2018 bylo za kontejnerem železářství v Jacksonville v Severní Karolíně nalezeno malé prase. Prasátko pojmenované Baby bylo našťastí zachráněno dobrovolníky z útulku Sisu refuge.

Prasátko zpočátku žilo ve výběhu miniprasátek, dokud se nezamilovalo – přes plot, do velké alfa prasnice bílých farmářských útulkových prasat ve vedlejším výběhu.

Baby se opakovaně vloupal do výběhu velkých prasat, aby se mohl věnovat svým romantickým zájmům se Sophií, a odmítl se vrátit k životu s miniprasátky. S váhou 850 liber (cca 385 kg) je královna Sophie největší prasnicí v útulku a z nějakého důvodu opětovala jeho náklonnost. Sophie nechala prasátko spát vedle sebe téměř každou noc a kvůli jejímu stádnímu postavení si nikdo k Babymu nic nedovolí. Baby je jedním z vedoucích prasat, i když je jeden z nejmenších! ☺



ilustrační foto



Prasátka a stres

Prasátka jsou velice citlivá zvířata a jsou velmi náchylná ke stresu. Stres u nich může vyvolat homeostatickou nerovnováhu a tím jim zvýšit náchylnost k různým onemocněním, např. žaludečním vředům nebo i jiným vážným nemocem.

Určitě chcete, aby Vaše prasátko žilo v nízkostresovém prostředí.

Jak by takové prostředí mělo vypadat?

- Tiché prostředí
- Rutina která se nemění nebo se mění jen sezonně
- Stabilní sociální vazby s ostatními prasátky
- Vyvážená strava
- Žádná cizí zvířata nebo lidé v jeho osobním prostoru
- Dostatek místa k prozkoumávání a slídění
- Teplota mezi 5 -26°C, ochlazování v létě a zahřátí v zimě, zvláště ve vyšším věku
- Teplé, suché místo ke spánku, bez průvanu
- Prostředí bez chemikálií (žádné osvěžovače vzduchu v místnosti, dráždí jim čich a oči)



Časopis ZÁSUVKA vydává Český klub majitelů prasátek chovaných v domácnosti,z.s.

www.prasatkovdomacnosti.cz

pro časopis byly použity obrázky volně dostupné na internetu

příspěvky,připomínky,příběhy,zkušenosti,náměty a fotografie zasílejte na email:

prasatkovdomacnosti@seznam.cz s označením „pro časopis“

těšíme se, Vaše redakce

